

研究生层次合作办学质量发展研究

李 阳, 安 岩

(河北经贸大学教务处, 河北 石家庄 050061)

〔摘要〕研究生层次合作办学在推动合作办学高水平、示范性发展方面发挥着重要的作用。分析研究生层次合作办学的规模、布局、合作者、师资队伍、课程与教学情况, 反映出合作双方资质水平高、师资队伍整体水平高、引进合作方课程比例高的特点。但是在未来发展中, 需要借助“一带一路”, 推动地方高校适度发展; 推进供给侧改革, 实现内涵式发展; 坚持以我为主, 以合作引领创新。

〔关键词〕研究生; 合作办学; 质量发展

〔中图分类号〕G 643

〔文献标识码〕A

〔文章编号〕1671-6493(2018)04-0053-08

截至2016年底, 经教育部批准举办的合作办学机构和项目达到1 246个^[1], 合作办学已经成为我国教育事业的有机组成部分^[2]。当前共有266个研究生层次办学机构和项目(硕士层次为233个, 博士层次为32个), 尽管规模不大, 但是属于国际高等教育高层面的教学与科研交流, 在合作办学高水平、示范性发展方面发挥着重要的推动作用^[3]。探讨研究生层次合作办学质量发展, 对调整其发展方式, 推动内涵建设具有很强的现实意义。

一 研究生层次合作办学发展概况

(一) 发展规模

合作办学发展初期, 研究生层次办学数量所占比例相对较高, 2003年之前, 研究生层次合作办学发展数量占办学总数的1/3以上, 即使在合作办学调整、整顿的2005—2010年期间, 除2009年外均有研究生层次办学的发展。但2011年以来, 本科层次办学逐渐成为合作办学发展的主力, 2011—2013年期间, 研究生层次办学发展数量为62个, 占办学发展总数的13.36%。直至2014年, 伴随合作办学进入质量提升新阶段^[4], 研究生层次办

学数量比例近三年持续增长, 2016年, 研究生层次办学数量所占比例达到了27.9%。研究生层次合作办学已经成为推动合作办学发展的重要力量(见图1)。

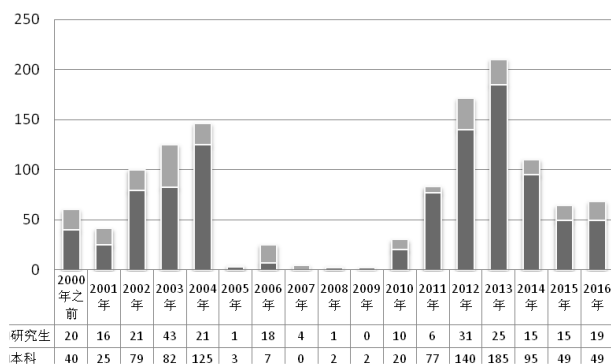


图1 全国本科及以上层次合作办学发展数量(单位:个)

(二) 区域布局

研究生层次合作办学区域布局方面, 东部地区有198个, 占全国总数的74.44%; 西部地区34个, 所占比例为12.78%; 中部地区22个, 所占比例为8.27%, 东北地区12个, 所占比例为4.51%, 见图2所示。

〔收稿日期〕2017-10-08

〔基金项目〕河北省高等学校人文社会科学研究项目“河北省高等教育中外合作办学发展研究”(GH171044); 河北省社会科学基金项目“河北高等教育面向‘一带一路’国际合作交流研究”(HB17JY038)

〔作者简介〕李 阳(1988—), 男, 河北邯郸人, 河北经贸大学教务处助理研究员, 主要研究方向为高等教育基本理论、合作办学。

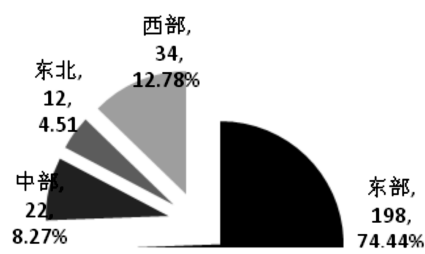


图 2 研究生层次合作办学区域布局 (单位: 个)

笔者还统计了全国四个区域合作办学层次分布 (见表 1 所示)。东部和西部地区研究生层次合作办学所占比例分别达到了 31.88% 和 28.57%，而中部地区为 9.6%，东北地区仅为 4.33%。全国共有 22 个省份发展了研究生层次合作办学 (见表 2 所示)，北京、上海、浙江等省份发展学数量较多，而多数省份研究生办学数量在 10 个以下。

表 1 区域高等教育合作办学层次分布比较 (单位: 个)

| 层次 | 东部 | | 中部 | | 东北 | | 西部 | | 全国 | |
|----|-----|--------|-----|--------|-----|--------|----|--------|-----|--------|
| 本科 | 423 | 68.12% | 207 | 90.39% | 265 | 95.67% | 85 | 71.43% | 980 | 78.65% |
| 硕士 | 176 | 28.34% | 20 | 8.73% | 12 | 4.33% | 26 | 21.85% | 234 | 18.70% |
| 博士 | 22 | 3.54% | 2 | 0.87% | 0 | 0.00% | 8 | 6.72% | 32 | 2.57% |

表 2 各省份研究生层次合作办学数量 (单位: 个)

| 省份 | 数量 | 比例 | 省份 | 数量 | 比例 |
|----|----|--------|-----|----|-------|
| 北京 | 74 | 27.82% | 重庆 | 6 | 2.26% |
| 上海 | 51 | 19.17% | 山东 | 5 | 1.88% |
| 浙江 | 26 | 9.77% | 黑龙江 | 4 | 1.50% |
| 江苏 | 15 | 5.64% | 福建 | 3 | 1.13% |
| 天津 | 14 | 5.26% | 云南 | 3 | 1.13% |
| 广东 | 13 | 4.89% | 安徽 | 2 | 0.75% |
| 四川 | 10 | 3.76% | 河北 | 2 | 0.75% |
| 陕西 | 9 | 3.38% | 贵州 | 1 | 0.38% |
| 湖北 | 9 | 3.38% | 湖南 | 1 | 0.38% |
| 江西 | 9 | 3.38% | 吉林 | 1 | 0.38% |
| 辽宁 | 7 | 2.63% | 山西 | 1 | 0.38% |

来源: 教育部合作办学监管信息平台, 截止时间 2017 年 2 月 16 日。

表 3 研究生层次合作办学举办数量较多专业

| 专业 | 数量 (个) |
|------------|--------|
| 工商管理 | 32 |
| 高级管理人员工商管理 | 15 |
| 企业管理 | 10 |
| 会计 | 7 |
| 管理学 | 6 |
| 金融学 | 6 |
| 项目管理 | 6 |
| 电子与计算机工程 | 5 |
| 法律硕士 | 5 |

(三) 专业布局

研究生层次合作办学在专业设置方面范围较广, 266 个办学机构和项目涉及 217 个专业, 其中开设专业数量在 5 个以上的有 9 个, 见表 3 所示。其中数量最多的均为管理类相关专业, 如工商管理 (MBA)、高级管理人员工商管理 (EMBA) 和企业管理专业数量均超过 10 个。

统计还发现，研究生层次合作办学专业设置明显细化。例如，就教育学科门类而言，涉及到教育管理、教育行政学、教育领导学、国际高等教育、现代教育技术、心理咨询与治疗、职业技术教育等专业。此外，研究生层次合作办学中还出现一些交叉、综合专业学科，例如当代中国研究、工程技术与工业管理、国际关系与世界历史学、跨文化交流与国际创业、生物伦理学与科学政策、社会工作，等等。

二 研究生层次合作办学质量发展分析

（一）举办者

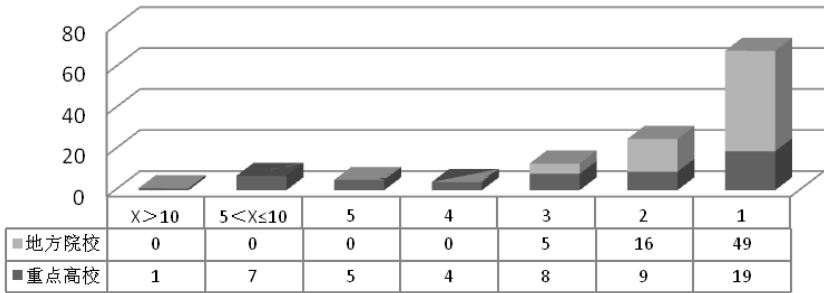


图3 高校举办研究生层次合作办学数量分布（单位：个）

统计显示，当前重点高校是研究生层次合作办学发展的主体。举办5个以上研究生层次合作办学的高校，全部为国家“211/985工程”重点高校，办学数量前三甲分别为清华大学（14个）、上海交

通大学（10个）和浙江大学（9个），整体上看，举办数量多少与其举办高校综合实力高低大体上成正相关（见表4）。

统计显示，全国共有120所高校和3个研究机构开展研究生层次合作办学，举办者中有53所高校是国家“211/985工程”重点高校，举办数量达到170个。重点高校举办的研究生层次合作办学数量所占比例达到了66.17%。

研究统计了重点高校和地方高校发展研究生层次合作办学的数量分布情况（见图3所示）。数据显示，有5所重点高校举办数量为5个；有8所重点高校举办数量超过5个，其中1所重点高校举办数量超过10个。而地方院校发展研究生层次合作办学的数量均在3个以下。

表4 举办研究生层次合作办的高校

| 高 校 | 合作数量（个） |
|---|---------|
| 清华大学 | 14 |
| 上海交通大学 | 10 |
| 浙江大学 | 9 |
| 西安交通大学，北京大学 | 8 |
| 复旦大学 | 7 |
| 北京理工大学，华东师范大学 | 6 |
| 北京交通大学，南开大学，同济大学，中山大学，重庆大学 | 5 |
| 四川大学，对外经济贸易大学，南昌大学，中国传媒大学 | 4 |
| 北京航空航天大学，北京科技大学，电子科技大学，华中科技大学，南京师范大学，上海大学，中国人民大学，中国政法大学 | 3 |
| 北京工业大学，福州大学，华东理工大学，华中师范大学，南京理工大学，上海财经大学，中国石油大学（华东），中央财经大学，西南交通大学 | 2 |
| 北京化工大学，北京体育大学，北京外国语大学，北京邮电大学，大连海事大学，大连理工大学，东北大学，东华大学，东南大学，贵州大学，哈尔滨工程大学，湖南大学，南京大学，厦门大学，上海外国语大学，天津大学，天津医科大学，武汉大学，中国矿业大学 | 1 |

（二）合作者

统计显示共有 22 个国家和地区的 189 所高校和研究机构前来举办研究生层次合作办学。就国别（地区）分布而言，合作者主要来自美国、澳大利亚、英国、法国等国家和香港等地区，具体分布见表 5 统计。

表 5 研究生层次合作办学合作者国别或地区分布（单位：个）

| 国别（地区） | 合作数量（个） | 比例 | 国别（地区） | 合作数量（个） | 比例 |
|--------|---------|--------|--------|---------|-------|
| 美国 | 62 | 23.05% | 瑞典 | 5 | 1.86% |
| 香港 | 40 | 14.87% | 俄罗斯 | 4 | 1.49% |
| 澳大利亚 | 40 | 14.87% | 比利时 | 4 | 1.49% |
| 英国 | 29 | 10.78% | 葡萄牙 | 3 | 1.12% |
| 法国 | 29 | 10.78% | 印度 | 1 | 0.37% |
| 加拿大 | 13 | 4.83% | 以色列 | 1 | 0.37% |
| 德国 | 10 | 3.72% | 台湾 | 1 | 0.37% |
| 意大利 | 6 | 2.23% | 日本 | 1 | 0.37% |
| 荷兰 | 6 | 2.23% | 挪威 | 1 | 0.37% |
| 韩国 | 6 | 2.23% | 芬兰 | 1 | 0.37% |
| 新加坡 | 5 | 1.86% | 丹麦 | 1 | 0.37% |

注：有 3 个办学机构和项目合作者为两个不同国家或地区的高校，统计时分别在各国家或地区计入一次。

就合作数量而言，合作较多的高校依次为香港理工大学、香港中文大学、澳大利亚堪培拉大学、香港大学、澳大利亚弗林德斯大学、法国国立民航大学、加拿大魁北克大学席库提米分校、美国纽约大学，上述 8 所院校前来合作举办研究生层次合作办学机构项目的数量均超过 4 个，其余高校合作举办数量集中在 1-3 个。

就合作者的资质而言，笔者统计了其在世界大学排行榜的位次情况，见表 6 所示。统计显示，有 117 个办学机构和项目合作方入围世界大学排名前 500 名，占研究生办学总数的 43.98%，而全国高等教育合作办学这一入围比例为 20.55%，可见研究生层次合作办学合作方整体资质相对较好。

表 6 研究生层次合作办学合作方世界排名

| 世界排名 | 入围数量（个） | 所占比例 |
|-----------|---------|--------|
| 前 100 名 | 30 | 11.28% |
| 101-200 名 | 20 | 7.52% |
| 201-300 名 | 23 | 8.65% |
| 301-400 名 | 36 | 13.53% |
| 401-500 名 | 8 | 3.01% |
| 其他 | 149 | 56.02% |

数据来源：根据上海交通大学 2016 年世界大学学术排名进行统计，<http://www.shanghairanking.com/ARWU2016.html>，若机构项目合作高校，则以最高排名者计算。

（三）师资队伍

2012—2016 年全国共有 106 个研究生层次合作办学机构和项目接受教育部评估，并公示自评报告。笔者根据自评报告相关内容，统计分析办学机构和项目的师资、课程和教学相关情况。

1. 教师的学位和职称。统计显示，74.78% 的研究生层次合作办学机构和项目中，博士学位教师拥有者所占比例超过了 2/3，其中 23.48% 的办学机构和项目的教师全部拥有博士学位，仅 2.61% 的办学机构和项目博士学位拥有者教师数量比例在 1/3 以下。74.44% 的研究生层次合作办学机构和项目中，高级职称教师数量所占比例超过 2/3，其中 24.35% 的办学机构中全部为高级职称教师，7.83% 的办学机构和项目正高级职称教师比例在 1/3 以下。

对比全国高等教育合作办学的整体情况，全国共有 38.36% 的办学机构和项目中博士学位拥有者教师比例在 1/3 以下，13.4% 的办学机构和项目高级职称教师所占比在 1/3 以下，比例对比反映出研究生层次办学在高学历、高职称师资队伍建设方面好于全国整体办学情况（见表 7）。

表 7 研究生层次合作办学教师学位职称分布情况

| | $X < 1/3$ | $1/3 \leq X < 2/3$ | $2/3 \leq X < 1$ | $X = 1$ |
|--------|-----------|--------------------|------------------|---------|
| 博士教师比例 | 2.61% | 22.61% | 51.30% | 23.48% |
| 正高教师比例 | 7.83% | 21.74% | 46.09% | 24.35% |

2. 合作方高校派遣教师数量。合作方高校派遣的教师是合作办学引进优质教育资源的重要载体，只有一定数量比例的合作方教师，才能保证课程和教学的合理引进和有效利用。笔者统计全国研究生层次合作办学合作方派遣的教师数量比例（见表8所示）。统计显示，22.61%的办学机构和项目合作方合作高校派遣教师数量所占比例低于1/3，超过一半的办学机构和项目合作方合作高校派遣教师数量在1/3 - 2/3之间，近1/4的办学机构和项目这一数量比例超过2/3。

对比全国高等教育合作办学的整体情况，全国有56.7%的办学机构和项目合作方派遣教师数量所占比例在1/3以下，仅9.33%的办学数量这一比例超过2/3。通过数据对比反映出，研究生层次合作办学合作方派遣教师数量比例高于全国整体办学情况。

表8 研究生层次合作办学合作方派遣教师数量比例

| | X < 1/3 | 1/3 ≤ X < 2/3 | 2/3 ≤ X < 1 | X = 1 |
|--------|---------|---------------|-------------|-------|
| 办学数量比例 | 22.61% | 52.17% | 20.00% | 5.22% |

（四）课程与教学

1. 引进课程数量。笔者统计了研究生层次合作办学引进课程数量所占办学全部课程的比例，见表9所示。统计显示，近70%的办学机构和项目引进课程比例超过了1/3，其中有6.72%的办学引进课程比例达到了100%，即全部课程由合作方高校负责开设。就全国高等教育合作办学整体而言，48.98%的办学机构和项目所引进合作方课程比例尚未达到1/3，100%引进课程的办学机构和项目所占比仅为1.41%。反映出研究生层次合作办学引进合作方课程数量比例高于全国整体办学情况。

表9 研究生层次合作办学引进合作方课程数量所占总课程数量比例

| 引进比例 | X < 1/3 | 1/3 ≤ X < 2/3 | 2/3 ≤ X < 1 | X = 1 |
|--------|---------|---------------|-------------|-------|
| 办学数量比例 | 31.09% | 37.82% | 24.37% | 6.72% |

2. 引进专业核心课程数量。专业核心课程在人才培养方案中地位突出，在课程体系中居于核心位置的具有生成力的课程，是提高教育而质量的关键^[5]。合作办学开设的核心课程主要包括我方开设和引进合作方两种类型，其中引进合作方核心课程十分重要，必须保证引进一定数量的合作方专业核心课程，才能保证实质性引进优质教育资源。

表10 研究生层次合作办学引进专业核心课程门数比例

| 引进比例 | X < 1/3 | 1/3 ≤ X < 2/3 | 2/3 ≤ X < 1 | X = 1 |
|--------|---------|---------------|-------------|--------|
| 办学数量比例 | 26.09% | 28.71% | 18.26% | 26.96% |

表10统计显示，有26.09%的办学引进合作方专业核心课程门数占总核心课程门数比例不足1/3，28.71%的办学引进比例在1/3 - 2/3之间，26.96%的办学实现100%的引进。而全国合作办学整体上16.78%的办学机构和项目引进比例小于1/3，39.8%的办学引进比例超过了2/3。可见研究生层次合作办学在引进合作方专业核心课程比例方面低于全国整体办学情况。

3. 合作方教师承担教学时数比例。统计分析合作办学引进合作方教育资源，不仅要引进课程的数量，还要看合作方高校派遣教师承担教学的时数。

表11 研究生层次合作办学合作方教师承担教学时数占总教学时数比例

| | X < 1/3 | 1/3 ≤ X < 2/3 | 2/3 ≤ X < 1 |
|--------|---------|---------------|-------------|
| 办学数量比例 | 49.09% | 37.27% | 13.64% |

统计发现（表11），近一半的研究生层次合作办学合作方教师承担教学时数所占教学总时数的比例在1/3以下，37.2%的办学这一比例在1/3 - 2/3之间，13.64%的办学这一比例超过2/3。就全国合作办学整体情况，81.63%的办学这一比例在1/3以下，反映出全国合作办学引进合作方教学时数偏低的现状，虽然研究生层次办学相对于本科而言这一比例相对较高，但是仍不容乐观。

4. 共同开发课程。当前，合作办学发展的新趋势是合作双方共同开发课程，若一味强调引进海外的课程等教育资源，有可能产生水土不服的现象。共同开发课程，建立在双方教师平等合作的基

础上，科学开发校本课程，更加符合高校本身的实际，并且通过共同开发课程，能使合作双方教师自觉融入教学与科研合作。

表 12 合作办学共同开发课程门数所占课程总数比例

| 比例 | x = 0 | 0 < x < 10 | 10 ≤ x < 20 | 20 ≤ x < 30 | 30 ≤ x < 40 | 40 ≤ x < 50 | 50 ≤ x < 60 | 60 ≤ x < 70 | 70 ≤ x < 100 | x = 100 |
|-----|--------|------------|-------------|-------------|-------------|-------------|-------------|-------------|--------------|---------|
| 研究生 | 47.06% | 7.56% | 8.40% | 15.13% | 8.40% | 4.20% | 1.68% | 0.84% | 1.68% | 5.04% |
| 全国 | 31.96% | 28.13% | 20.34% | 9.48% | 4.13% | 1.99% | 1.83% | 0.92% | 0.31% | 0.92% |

统计显示（表 12），9.24% 的研究生层次合作办学共同开发课程所占比例超过 50%，而全国整体方面仅 3.98% 的该课程比例超过 50%。但是应该看到，47.06% 的研究生层次办学机构和项目没有开设共同开发课程，高于全国整体 31.96% 的比例。研究生层次合作办学中共同开发课程比例较低的现状不符合质量发展的要求，需要在今后做出改变。

5. 实践课程。深化高校创新创业教育改革是我国政府作出的重要决策，合作办学应该担当重任，在创新创业教育中有所作为。创新创业教育要求课程结构要加大活动课程的比重，满足创新创业教育的实践性强的特点^[6]。笔者统计全国研究生层次合作办学实践课程门数所占课程总数的比例，见表 13 所示。仅 37.82% 的研究生层次合作办学开设了实践课程，其中近 16% 的办学机构和项目开设实践课程所占比例在 10% 以下，仅 3.36% 的实践课程比例超过 20%。全国 62.18% 的研究生层次合作办学尚未开设实践课程。笔者认为，虽然研究生教育主要培养的是具有深厚理论功底的学术型人才，但是开设实践课程十分重要，尤其是合作办学中相当比例的专业学位研究生，培养的是高层次应用型人才。当前研究生层次合作办学实开设实践课程较少的现状，不符合创新创业教育的需求。

表 13 合作办学实践课程门数所占比例

| 课程比例 | x = 0 | 0 < x < 10 | 10 ≤ x < 20 | X ≥ 20 |
|-------------|--------|------------|-------------|--------|
| 研究生 办学数量 | 62.18% | 15.97% | 18.49% | 3.36% |
| 全国 整体数量 | 31.81% | 28.01% | 20.24% | 19.94% |

三 研究生层次合作办学质量发展特点和建议

（一）发展特点

综合而言，研究生层次合作办学发展呈现出“三高”的特点：

第一，合作双方资质水平高。国家重点高校举办研究生合作办学的数量占全国研究生办学总数的 66.17%，即超过一半的研究生合作办学的主办高校为国家重点高校。近 44% 的合作方高校为世界大学排名前 500 名的高校。从合作双方资质情况，反映出研究生合作办学“强强联合”的特点。

第二，师资队伍整体水平高。统计发现，74.78% 的研究生层次合作办学的师资队伍中，博士学位拥有者比例超过了 2/3，70.44% 的办学中高级职称教师数量比例超过 2/3，研究生层次办学师资的学历、职称情况高于全国合作办学的整体水平。

第三，引进合作方高校课程数量比例高。从统计中能够发现，近 70% 的研究生层次合作办学机构和项目合作方高校开设课程数量所占比例超过 2/3，比全国整体办学情况方面高出 10 个百分点。

（二）进一步推动研究生层次合作办学质量发展建议

第一，借助“一带一路”，推进地方高校适度发展。

一方面，全国近一半的教育部直属重点高校已经举办了合作办学机构和项目，其中重点高校发展的数量较多，甚至有些高校发展数量超过 10 个，构成了我国高校发展合作办学“连锁店”。合作办学已经由外延式发展进入内涵发展新阶段，过多办学

机构和项目，无法保证教师资源的合理配置，违背因材施教的原则，导致办学的“同质化”，不利于合作办学质量提升^[7]。

另一方面，地方高校结合自身定位，在稳定本科教育的同时，适度发展研究生合作办学成为大势所趋。当前，很多地方高校定位为教学研究型院校，发展高层次合作办学已经具备一定的条件和基础。近年来地方院校合作办学数量所占比例越来越高，将成为研究生层次合作办学发展的重要推动力量。

笔者认为，当前“一带一路”倡议，能够为地方院校发展研究生层次合作办学提供更宽广的平台。合作需要建立在平等的基础之上，地方院校鉴于自身发展水平，将合作目标锁定为世界一流大学、世界名校显然不符合实际，而“一带一路”沿线多为发展中国家和地区。《推动共建丝绸之路经济带和21世纪海上丝绸之路的愿景与行动》中“合作重点”部分明确提出要扩大合作办学^[8]。因此地方高校与“一带一路”沿线国家和地区高校合作开展高层次合作办学，培养高层次国际化应用人才成为研究生层次合作办学发展的新动向。

第二，加强供给侧改革，实现办学内涵式发展。

高等教育供给侧改革是指为优化高等教育服务产品供给，在供给端对高等教育进行结构调整和革新，使供需双方在追求各自利益和效用最大过程中取得相对平衡^[9]。研究生层次合作办学提质增效，需要通过推动供给侧改革，实现增加引进优质教育资源的供给，减少劣质教育资源在合作办学中的“滞涨”。

一方面，尽管目前专业分布逐渐多样化，但是低投入短平快经济管理类相关专业学科仍占据主体，同质化办学现象凸显。虽然部分办学机构和项目已开设新型专业和交叉学科，但在数量比重上依旧偏少。研究生层次合作办学在教育资源供给侧方面，未能充分体现多元化、个性化的特点，也无法为创新驱动做出贡献。因此，研究生层次合作办学在专业设置方面仍需科学、合理调整。

另一方面，尽管研究生层次合作办学引进合作方课程数量比例较高，但是引进课程多数为专业基础课，专业核心课程引进的数量比例明显较低，合作方教师所承担课程教学时数也较少。因此，研究生层次合作办学在教育资源供给侧方面，需要提高优质性、有效性。

十八届三中全会提出推进高等教育内涵式发展，合作办学由此“减速换挡”，由规模扩大、外延发展到质量提升、内涵建设的重大战略转移^[10]。研究生层次合作办学在未来发展中，更是需要提升供给质量，增加有效教育资源供给，使教育供给者在更高层次上达到平衡，实现合作办学供给质量的全面提升。只有更加注重引进课程与教育资源的质量，才能担当起培养高层次、高质量创新人才的重任。

第三，坚持以我为主，以合作引领创新。

有学者指出，合作办学过程中，位于边缘的我方高校有坠入依附陷阱的危险，只能按照西方国家的标准提高高等教育的发展水平。合作办学在治理结构、人才培养和科研合作等方面存在不同程度的依附问题^[11]。解决研究生层次合作办学依附困境，我方高校需要发挥主导作用，目标定位需要从拾遗补阙转向创新引领，这是我国社会进入创新驱动、转型发展新阶段，对合作办学提出的新要求^[12]。

一方面，必须要发挥我方高校在合作办学中的主导作用。研究生层次合作办学通过与合作方高校合作，引进优质的教育资源，旨在推动我国研究生培养模式创新，促进我国高水平大学建设，为我国现代化建设培养高素质的国际化人才^[13]。合作办学不是合作方高校来进行“教育扶贫”，更不是来进行“教育倾销”。统计中发现，全国6.72%的研究生合作办学全部课程引进于合作方，26.96%的办学机构和项目的核心课程全部引进于合作方；近一半办学机构和项目共同开发课程为零，多数办学机构和项目共同开发课程数量在20%以下，合作办依赖困境初现端倪。笔者认为，我方举办高校应当坚持合作办学为我国培养高层次国际化人才的初衷，在办学中积极发挥主导作用，掌握办学主动权，参与人才培养方案的制定、课程的设置、师资的选拔和派遣等方面工作，重视课程的共同开发，并在此过程中把控办学的主动性和控制力。

另一方面，我方举办高校需要依托合作办学搭建的平台，通过合作实现创新引领。合作办学承担着改革的使命和责任，借鉴合作方高校办学理念、治理模式、人才培养方式以及教学方法，充分吸收、改造、内化，推动我国教育改革创新^[14]。其一，重视实践课程的作用。研究生层次合作办学需要加强实践教学环节，为学生提供创新创业平台、创新机遇。其二，实现科学研究的创新。研究

生层次合作办学师资队伍中,高学历、高职称教师所占比例较高,合作办学应当搭建的科研合作的平台,促进双方派遣教师在平等合作基础上实现科学研究国际合作,培养一流的科学家和学者,配合并服务于我国“双一流”建设。

[参考文献]

- [1] 教育部合作办学监管工作信息平台. 合作办学机构与项目名单 [EB/OL]. (2017-02-16) [2017-04-09]. <http://www.crs.jsj.edu.cn/index.php/default/index/sort/1006>.
- [2] 瞿振元. 做好新时期合作办学, 打造高等教育发展的重要增长极 [EB/OL]. (2016-11-11) [2017-10-09]. <http://cfers.xmu.edu.cn/81/52/c4034a229714/page.htm>.
- [3] 苗绘, 杨颖秀. 研究生层次合作办学的现状分析与发展路径 [J]. 研究生教育研究, 2016 (6): 7-11.
- [4] 解艳华. 合作办学进入质量提升新阶段 [N]. 人民政协报, 2014-11-19 (09).
- [5] 温守东, 孙乃有. 关于加强高校主干课程和核心课程建设的思考 [J]. 教育探索, 2003 (7): 28-30.
- [6] 刘铸, 张庆祝. 关于新时期开展创新创业教育的思考

- 与实践 [J]. 中国高等教育, 2016 (21): 16-18.
- [7] 李阳. 合作办学项目质量发展研究 [J]. 黑龙江高教研究, 2016 (3): 20-24.
- [8] 国家发改委, 外交部, 商务部. 推动共建丝绸之路经济带和 21 世纪海上丝绸之路的愿景与行动 [EB/OL]. (2015-03-28) [2017-10-06]. http://news.xinhuanet.com/world/2015-03/28/c_1114793986.htm.
- [9] 武毅英, 同顺平. 高等教育供给侧改革的动因、链条与思路 [J]. 江苏高教, 2017 (4): 1-6.
- [10] 薛卫洋. 质量建设进程中的高等教育合作办学——基于《高等教育第三方评估报告》的思考 [J]. 中国高教研究, 2016 (2): 12-19.
- [11] 伍宸, 宋永华, 赵倩. “高水平合作办学”的理念与实践 [J]. 中国高教研究, 2017 (2): 29-31.
- [12] 朱兴德. 合作办学新阶段更应注重内涵建设 [J]. 中国高等教育, 2017 (8): 7-9.
- [13] 徐程. 研究生层次合作办学人才培养模式改革探讨 [J]. 高校教育管理, 2013 (9): 36-40.
- [14] 许涛. 中国教育国际合作与交流新趋势 [J]. 中国高等教育, 2017 (8): 4-6.

(责任编辑: 吴姝)

On Quality Development of Graduate Level Chinese-Foreign Cooperation in Running Schools

LI Yang

(Department of Teaching Affairs, Hebei University of Economics and Business, Shijiazhuang 050061, China)

Abstract: Graduate level Chinese-foreign cooperation in running schools has played an important role in promoting the development of school running. Based on the analysis of the scale, distribution, cooperators, teachers, curriculum and teaching, research finds that graduate level Chinese-foreign cooperation is characterized by high university qualifications, excellent faculties, and high proportion of introduced curriculums. However, in the future the domestic universities should develop appropriately by taking advantage of the Belt and Road initiative, promote the supply-side structural reform to achieve the connotative development, and persist in taking the lead in the cooperation.

Key words: graduate; Chinese-foreign cooperation in running schools; quality development