

我国竞技龙舟队的组成结构和成绩特点

——以 2015 中华龙舟大赛参赛队伍为例

隋文杰,文明华,陈洪淼

(华侨大学体育学院,福建 厦门 361000)

摘要:为了提高我国竞技龙舟的竞技成绩,认识当前我国竞技龙舟的现状和发展动向,找出我国竞技龙舟的发展规律,以 2015 赛季中华龙舟大赛的比赛过程、结果和参赛队伍为对象,采用逻辑分析法、文献资料法、比较法和数据统计法,并结合 2014 赛季中华龙舟大赛相关数据,对所有参赛队伍的年龄结构、性别情况、地域分布和比赛成绩进行分析。结果如下:1 我国竞技龙舟运动员主要以成年人为主,青少年为辅;男性运动员参与度远远高于女性运动员,总体年龄结构呈现两头小中间大的趋势。2 我国竞技龙舟队分布广泛但不均匀,各个地区的龙舟队发展项目有所侧重。3 竞技龙舟直道竞速项目的比赛中,职业组各站夺冠成绩稳定,青少年组各站夺冠成绩起伏较大。4 我国竞技龙舟项目特点各异,项目供能方式和训练特点存在较大差异,很难有队伍在一次比赛中短距离和长距离项目兼顾夺冠。

关键词:竞技龙舟;中华龙舟大赛;项目特点

中图分类号:G85

文献标识码:A

文章编号:1007-7413(2017)02-0068-05

Analysis on the Structure Characteristics and Competitive Performance of Chinese Dragon Boat Racing Team from the Chinese Dragon Boat Competition

SUI Wen-jie, WEN Ming-hua, CHEN Hong-miao

(Huaqiao University of Physical Education, Xiamen 361000, China)

Abstract: In order to improve our country competitive dragon boat competitions, understanding the current our country the status quo and development trend of competitive dragon boat, find out the law of development of competitive dragon boat, in our country, the Chinese dragon boat competition in 2015 season process, results and the teams as object, USES the logic analysis method, literature method, comparison method, and data statistics, the Chinese dragon boat competition related data, combined with the 2014 season on age structure, sex of all teams, regional distribution and the performance is analyzed. The results are as follows: 1 the competitive dragon boat athletes mainly adults, teenagers are complementary; Male athlete participation is much higher than female athletes, overall age structure presented two head among small and large. 2 dragon boat competition are widely distributed in China, but are not uniform, dragon boat teams development program of emphasis from region to region. 3 competitive dragon boat racing straight project, record every stable professional group, teenagers group each record is volatile. Different characteristics of the four Chinese competitive dragon boat project, the project supply can have a quite different characteristics and training, it is difficult to have a team in a match short distance and long distance project title.

Key words: Dragon Boat Race; Competitive Dragon Boat Project; Characteristics

注册参赛的队伍为研究对象。

1 研究对象和方法

1.2 研究方法

1.1 研究对象

1.2.1 数据统计法

以 2015 赛季中华龙舟大赛的比赛过程、结果和

用资料、科学实验、检验、统计等所获得的和用于科学研究、技术设计、查证、决策等的数值加以统计为

收稿日期:2016-10-20

基金项目:福建省教育厅社会科学研究项目(JAS150089);福建省自然科学基金项目(13141076);华侨大学 2013 年校本科教育教学改革项目

第一作者简介:隋文杰(1981—),男,山东高密人,讲师,硕士。研究方向:体育教育训练学。

解决方案做前期准备。

1.2.2 文献资料法

根据研究需要,收集和整理目前国内外优秀龙舟运动员资料,并对运动员以往资料进行对比分析。

1.2.3 逻辑分析法

对经过处理的数据和分析的数据进行分析,总结规律,找出运动员合理技术特征

1.2.4 比较法

通过观察,分析,找出研究对象的相同点和不同点,它是认识事物的一种基本方法。

2 结果与分析

2.1 中华龙舟大赛赛季情况简介

中华龙舟大赛由国家体育总局社会体育指导中心、中国龙舟协会、中央电视台体育频道共同主办,中视体育娱乐有限公司和各赛事举办地政府承办。体育频道将采用国际赛事转播标准对全部比赛进行制作播出。中华龙舟大赛是截止目前,国内赛事级别最高、竞技水平最高、奖金总额最高的顶级龙舟赛事。2015年中华龙舟大赛参赛运动员采用注册比赛制,每名运动员只能注册在一支队伍。比赛项目将依照国际规则设置100 m、200 m、500 m直道竞速。比赛组别分为男子职业组、女子职业组、男子青少年组和女子青少年,同时,大赛还将吸纳点睛、游龙等传统的龙舟文化元素。2015年中华龙舟大赛是国内最有代表性、最有普遍性、最有竞技性的龙舟赛事,整个赛季分七个分站采用积分制,吸引了国内所有竞技龙舟队参加。

2.2 我国竞技龙舟的结构特点

2.2.1 我国竞技龙舟的运动员年龄和性别分布

根据中华龙舟大赛注册和参赛信息,我国现有竞技龙舟队伍90支。从年龄结构来看,男子职业队伍

43支(24岁以上),女子职业队伍11支(24岁以上),男子青少年队伍24支(13岁至23岁),女子青少年队伍12支(13岁至23岁)。参赛运动员人数1800人,其中男子成年运动员1032人,女子成年运动员264人,男子青少年运动员336人,女子青少年运动员168人。男性运动员总人数1360人,女性运动员总人数432人,男女比例约为3;呈现男子多女子少的趋势。成年运动员为1296人,青少年运动员为504人,年龄比约为2.7,总体年龄结构呈现两头小中间大的趋势。(如图1)

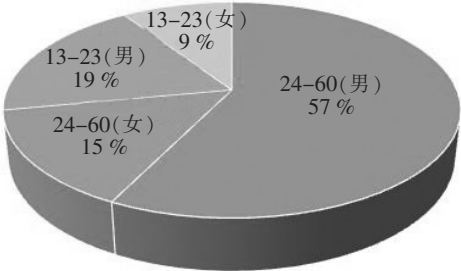


图1 2015赛季中华龙舟大赛运动员年龄和性别分布图

2.2.2 我国竞技龙舟队的地域分布特点

2.2.2.1 我国竞技龙舟地域分布现状

我国竞技龙舟队从地域分布来看男子职业组,广东省14支、浙江省10支、福建省6支、湖北省3支、海南省2支、江苏省1支、吉林省1支、湖南省1支、贵州省1支、河南省1支、安徽省1支、四川省1支、香港1支。女子职业组,广东省3支、江苏省2支、贵州省1支、海南省1支、浙江省1支、安徽省1支、重庆1支、香港1支。男子青少年组,广东3支、浙江4支、江苏3支、山东2支、湖北2支、福建2支、吉林1支、江西1支、河南1支、安徽1支、天津1支、上海1支、广西1支、台湾1支。女子青少年组,吉林2支、湖北2支、浙江2支、江苏2支、广东1支、山东1支、福建1支、上海1支。(如图2)

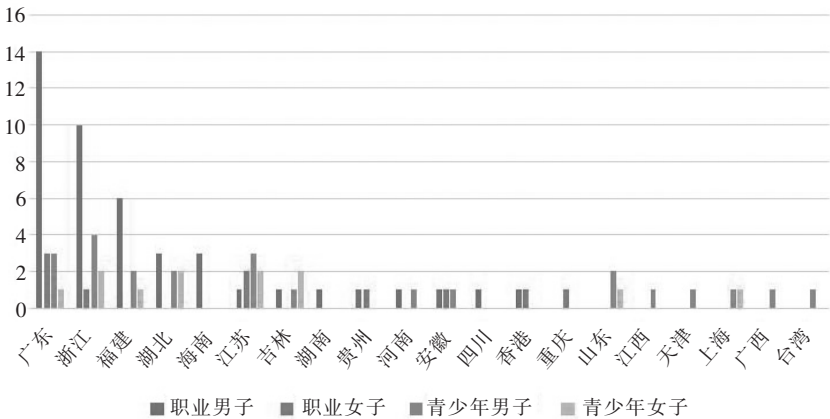


图2 2015赛季竞技地域分布图

2.2.2.2 我国竞技龙舟地域分布特点

首先,我国竞技龙舟队分布广泛,遍布我国 20 个省份和地区,其中北到吉林省,南到海南省,东到台湾,西到四川省,龙舟运动在全国普遍开展。其次,我国竞技龙舟队分布不均。主要集中在广东、浙江、福建、江苏和湖北,其中广东和浙江分别有 21 支和 17 支竞技龙舟参加 2015 赛季中华龙舟大赛,参赛人数处于第一集团;福建、江苏和湖北分别有 9 支、8 支和 7 支竞技龙舟队参赛,参赛人数处于第二集团;其余各省竞技龙舟队都在 4 支以下,处于第三集团。最后,我国竞技龙舟队各组区域分布情况各有不同。其中职业男子组分布相对集中,主要分布于广东、浙江两省,分布趋势与总体分布趋势一致;职业女子组分布相对均匀,最多省份广东和其他省份队伍数量差距不大;青少年男子组区域分布相对集中,主要集中在浙江、广东和江苏;青少年女子组地域分布最为均匀,吉林、湖北、浙江和江苏各 2 支,广东、山东、福建和上海各 1 支。

2.3 我国竞技龙舟的项目特点和成绩分析

2.3.1 竞技龙舟 100 m 直道竞速的项目特点和成绩分析

竞技龙舟 100 m 直道竞速项目运行时间一般在 20 至 30 s 之间,属于无氧供能方式为主导的高度集群性的速度类项目,其项目的主导因素是速度力量。在比赛中一般要求起航桨距短、力量大,6 到 10 s 达到最高桨频,途中要求保持最高桨频桨距适当加大,因为比赛时间短,所以要求运动员机体动员能力快,

快速跟桨能力强。

2015 赛季职业男子组在 100 m 直道竞速的比赛中顺德乐从队 3 次夺冠,东莞麻涌队 4 次夺冠,全年七站比赛有三次突破 20 s,最好成绩为 19.756 s,是东莞麻涌队在鄱阳湖站获得。从 100 m 直道竞速曲线图看出,100 m 竞技状态成规律性起伏,每次突破 20 s 后成绩规律回落,这可能与龙舟队竞技状态恢复调整时间有关。职业女子组在 100 m 直道竞速的比赛中武进太湖湾 2 次夺冠,南海九江队 5 次夺冠,其中温州站武进太湖湾是在南海没参赛的情况下夺冠,因此在女子 100 m 直道竞速比赛中,南海九江女队具有绝对的实力。青少年男子组 100 m 直道竞速的比赛中江汉大学 3 次多冠,东北电力大学 2 次夺冠,聊城大学和集美大学各夺冠 1 次,夺冠最好成绩 23.463 s 由聊城大学在东莞站获得,夺冠最差成绩 26.177 s。全年有 3 次夺冠成绩划进 24 s,成绩曲线可以看出,从第一站开始男子青少年组成绩一直下降,温州站开始稳步回升,在下半年的东莞站出现年度最好成绩,这可能与青少年运动员身心成熟特点有关。青少年女子组 100 m 直道竞速的比赛中聊城大学 3 次夺冠,集美大学和东北电力大学 2 次夺冠,其中最好夺冠成绩为 27.111 s 由东北电力大学女队在东莞站获得,最差夺冠成绩为 30.554 s,全年有 6 次最好成绩划入 29 s 以内。综观 100 m 直道竞速的 4 条夺冠成绩曲线,显示我国龙舟 100 m 直道的竞技水平呈规律性高低起伏,逐步进入最佳竞技状态,然后缓慢回落,与运动员的竞技水平状态呈正相关。(如图 3)

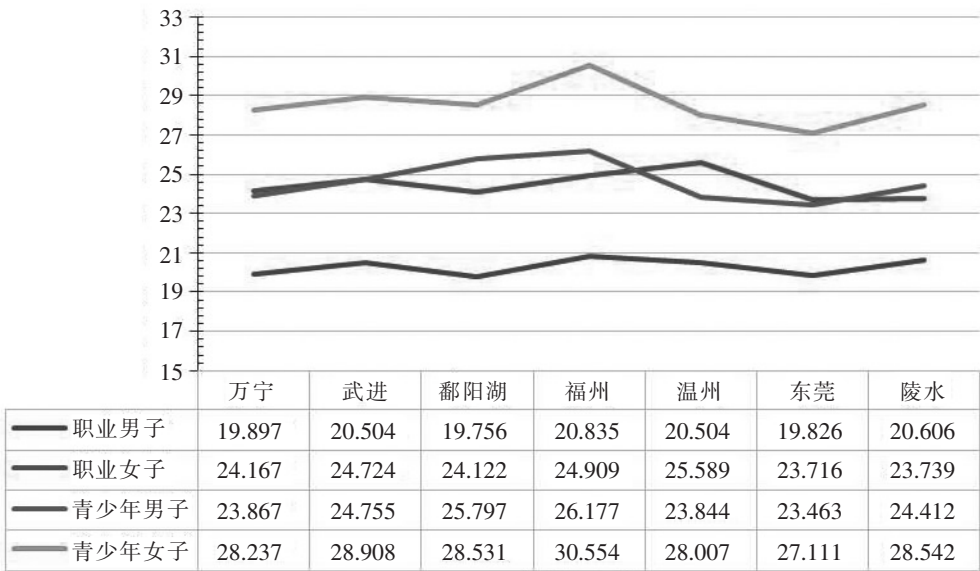


图 3 2015 赛季中华龙舟大赛 100 米直道竞速各站最好成绩分布表

2.3.2 竞技龙舟 200 m 直道竞速项目特点和成绩分析

竞技龙舟 200 m 直道竞速的比赛时间在 35 s 到 60 s 之间,属于无氧供能为主的混合供能模式,其项目的主要因素是速度力量和力量耐力。在比赛中要求起航时桨频高、力量大、拉桨加速度大,桨频逐渐提高,用 10 到 20 s 把桨频提到最大值;途中要求保持桨频的前提下逐渐增大桨距,冲刺阶段要求身体有较高的耐酸能力,尽量不损失途中划的高船速。

在 200 m 直道竞速的比赛中,职业男子组顺德乐从队获得 3 分站冠军,东莞麻涌队获得 4 次分站冠军,全年最好夺冠成绩为 36.815 s 由东莞麻涌队在鄱阳湖站获得,最差夺冠成绩为 40.331 s,全年夺冠成绩曲线相对平稳,成绩在 38 s 左右浮动。女子职业组的比赛中南海九江获得 6 分站冠军,武进太湖湾队获得 1 次分站冠军,全年最好夺冠成绩为 45.175 s 由南海九江女队在海南万宁站获得,最差夺冠成绩为

48.752 s,全年夺冠成绩曲线相对平稳,成绩基本集中在 47 s 左右。男子青少年组的比赛中聊城大学男队 4 次获得分站冠军,江汉大学 2 次获得分站冠军,东北电力大学男队 1 次获得分站冠军,全年最好夺冠成绩为 45.985 s 由聊城大学在东莞站获得,最差夺冠成绩为 52.838 s。全年夺冠曲线起伏较大,可能与青少年的训练时间断、训练不系统有关。女子青少年组的比赛中聊城大学女队获得 4 次分站冠军,集美大学获得 2 次分站冠军,东北电力大学女队获得 2 次分站冠军,其中年度最好夺冠成绩为 52.929 s 由聊城大学女队在东莞站获得,最差夺冠成绩为 57.609 s,各站最好成绩起伏较大。从 200 m 直道竞速最好成绩分布表可以看出职业组全年最好成绩相对平稳,青少年组起伏较大;四个组别 200 m 直道竞速的最差成绩都出现在福州站,可能与福州站的水文条件和气候情况有关。(如图 4)

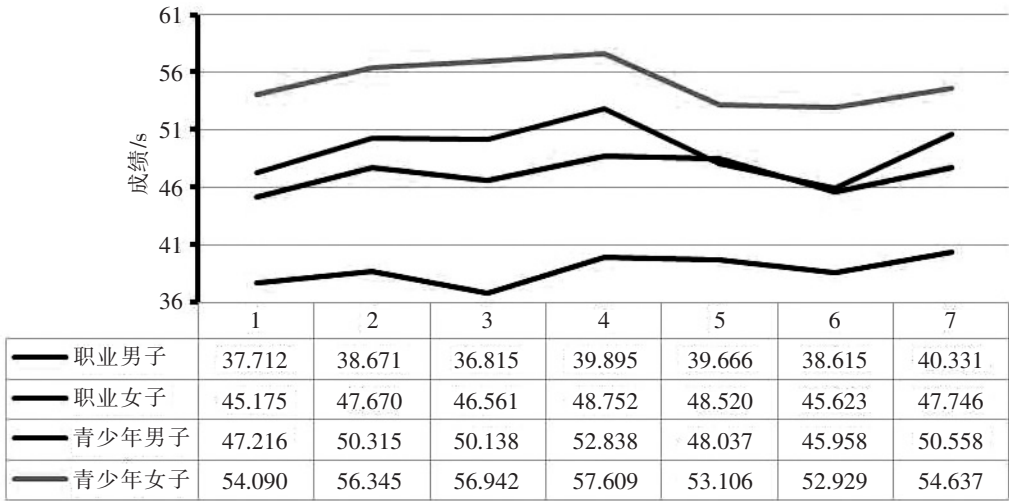


图 4 2015 赛季中华龙舟大赛 200 米直道竞速最好成绩分布表

2.3.3 竞技龙舟 500 m 直道竞速项目特点和成绩分析

竞技龙舟 500 m 直道竞速的比赛时间在 103 s 到 150 s 之间,属于有氧供能为主的混合供能模式,其项目的主导因素是力量耐力。在 500 m 直道竞速的比赛中要求运动员根据战术安排有规律的分配自己的体能,在保持一定桨频的情况下保证拉桨效果,要求起航有力量,途中有节奏,冲刺有速度。500 m 直道竞速的战术一般有领先划和跟随划等。

在 2015 赛季的 500 m 直道竞速的比赛中,职业男子组东莞麻涌队获得 3 个分站冠军,福州浦下队获得 2 个分站冠军,顺德乐从队和南海九江男队分别获

得 1 个分站冠军;全年最好成绩为 102.166 s 由东莞麻涌队在南万宁站获得,最差夺冠成绩为 113.136 s,全年夺冠成绩相对平稳,成绩基本在 107 s 以内。女子职业组的比赛中武进太湖湾队获得 6 个分站冠军,南海九江队获得 1 个分站冠军;全年最好成绩为 112.608 s 由武进太湖湾在海南万宁站获得,最差夺冠成绩为 123.117 s,全年夺冠成绩曲线相对平稳,成绩基本集中在 112 s 以内。男子青少年组的比赛中江汉大学男队和聊城大学男队分别获得 3 个分站冠军,东北电力大学男队获得 1 个分站冠军,其中年度最好夺冠成绩为 119.33 s 由江汉大学在万宁站获

得,最差夺冠成绩为 133.759 s,各站最好成绩起伏较大。女子青少年组的比赛中聊城大学女队、集美大学女队和东北电力大学女队分别获得 2 个分站冠军,汕尾仁荣男队获得 1 个分站冠军,全年最好夺冠成绩为 132.874 s 由东北电力大学在温州站获得,最差夺冠

成绩为 147.784 s,全年夺冠曲线起伏较大,最好成绩基本保持在 141 s 以内。从 500 m 直道竞速最好成绩分布表可以看出职业组全年最好成绩相对平稳,青少年组起伏较大,这可能与青少年的身体发育尚未完全有氧能力相对较差有关。(如图 5)

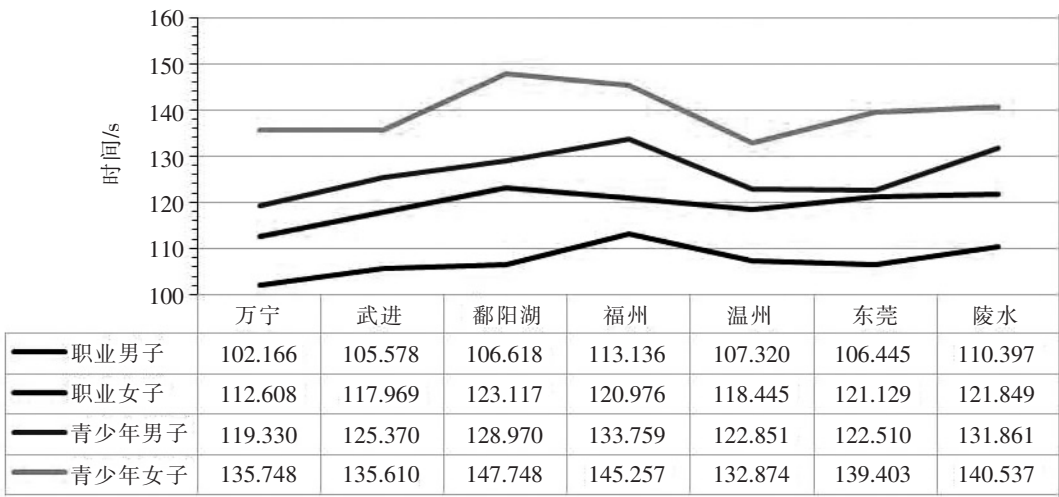


图 5 2015 赛季中华龙舟大赛 500 米直道竞速最好成绩分布表

3 结论

- 1)我国竞技龙舟运动员主要以成年人为主,青少年为辅;男性运动员参与度远远高于女性运动员,总体年龄结构呈现两头小中间大的趋势。
- 2)我国竞技龙舟队分布广泛但不均匀,各个地区的龙舟队发展项目有所侧重。
- 3)竞技龙舟直道竞速项目的比赛中,职业组各站夺冠成绩稳定,青少年组各站夺冠成绩起伏较大;职业组各站冠军相对集中。
- 4)我国竞技龙舟项目特点各异,项目供能方式和训练特点存在较大差异,很难有队伍在一次比赛中

短距离和长距离项目兼顾夺冠。

参考文献

[1]资薇从辽宁全运会赛艇比赛看国内赛艇格局及比赛特点[J].吉林体育学院学报,2015,12(4):18-21.
[2]李兵,陈钢.我国优秀女子龙舟运动员身体形态评价模型的研究[J].成都体育学院学报,1999,6(1):10-12.
[3]张玲玲.龙舟比赛与龙舟文化[J].山西师大体育学院学报,2003,8(5):21-23.
[4]曾应枫 龙舟竞渡[M].广东:广东教育出版社,2013.

[责任编辑 魏 宁]